



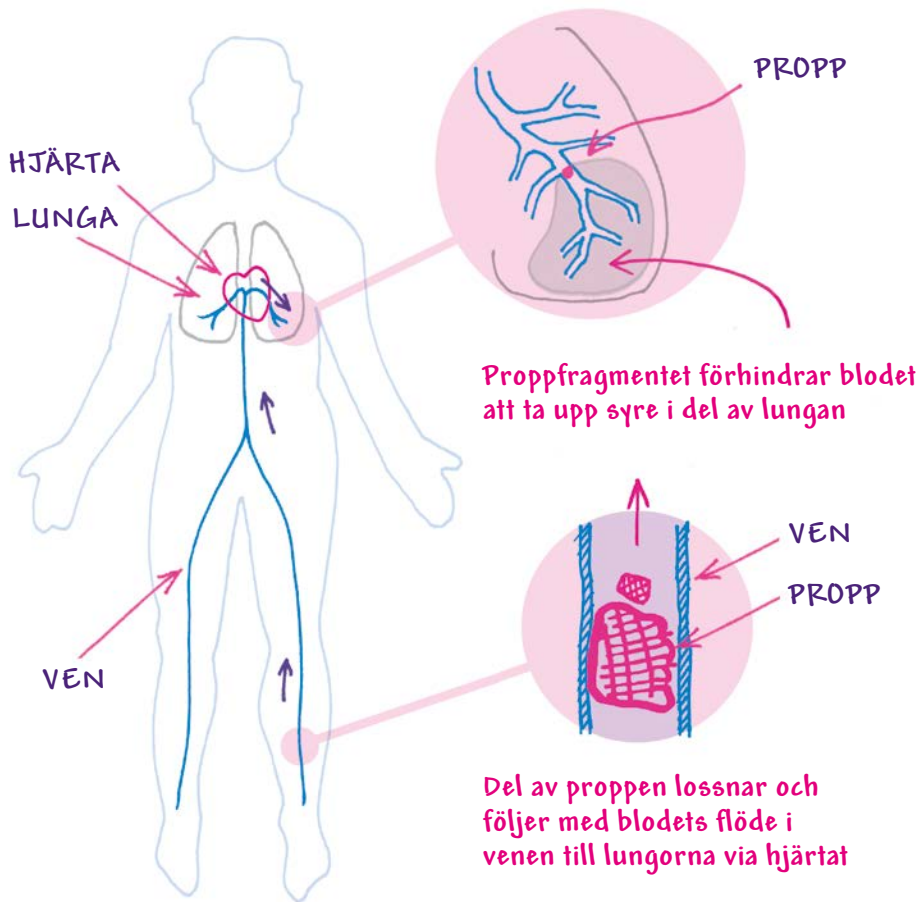


## Innehållsförteckning

Vad är en blodpropp? .....	5
Vad är venösa blodproppar, djup ventrombos och lungemboli? .....	5
Varför får man venös tromboembolism? .....	7
Varför behandlas venös tromboembolism med blodförtunnande läkemedel? .....	7
Behandling med Xarelto .....	9
Så tas Xarelto .....	9
Möjliga biverkningar .....	12
Tillsammans med andra läkemedel .....	12
Xarelto inför planerad operation, biopsi eller tandläkarbesök .....	13

Blodproppen har bildats på grund av att blodet har koagulerat (levrat sig). En blodpropp kan bildas var som helst i kroppen och både i artärer och vener.

I den här broschyren kan du läsa om venös tromboembolism, en term som omfattar både djup ventrombos (blodpropp i stor ven) och lungemboli (blodpropp i lungan). Vid djup ventrombos har det bildats blodpropp i de djupt liggande venerna i t.ex. benen eller lilla bäckenet. Vid lungemboli har en del av, eller hela ventrombosen lossnat och följt med blodet vidare till lungorna. Du kan även läsa om behandling med Xarelto – ett läkemedel som minskar risken för återfall i djup ventrombos och lungemboli.



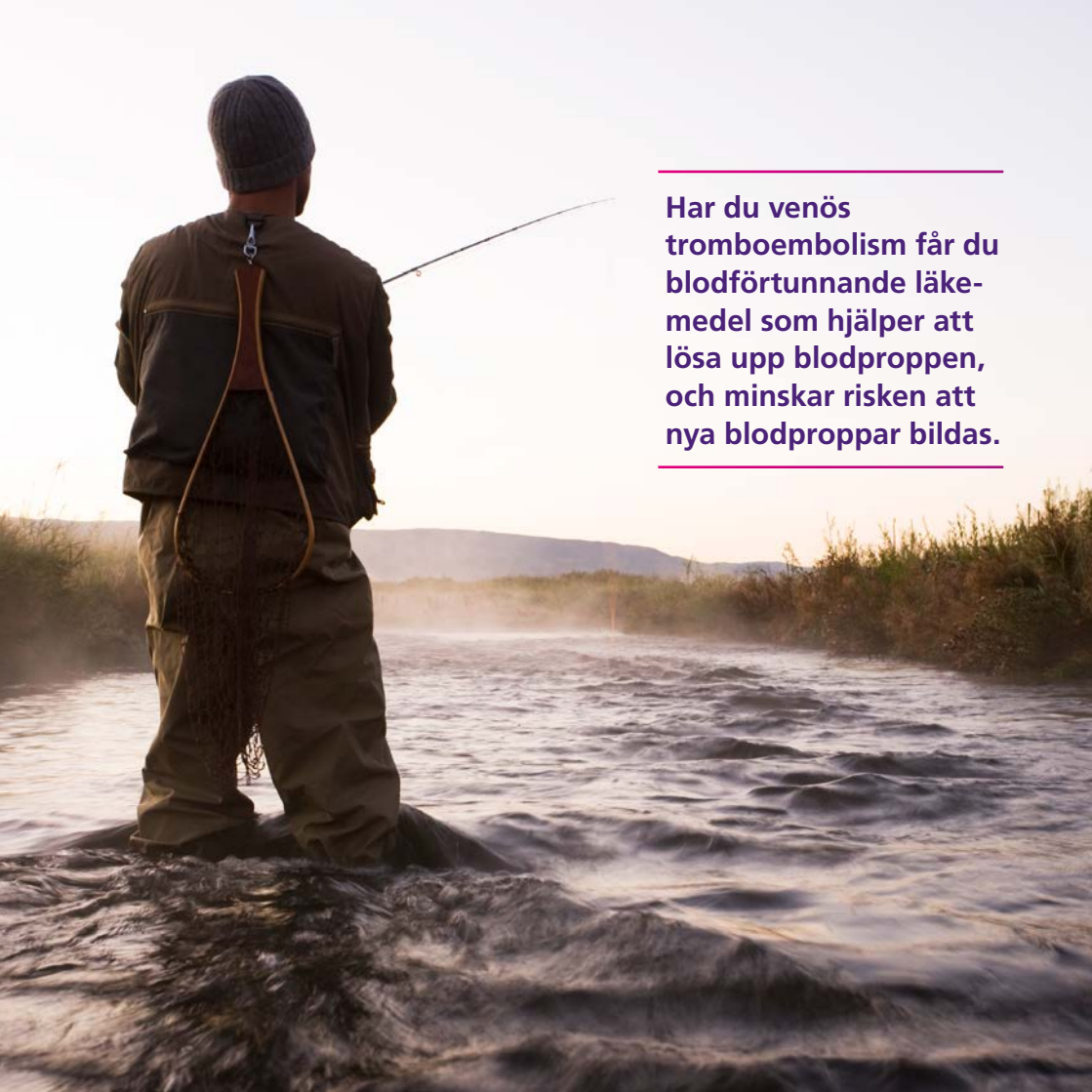
## **Vad är en blodpropp?**

Blodproppar består av koagulerat (levrat) blod. Man skiljer på blodproppar som bildas i venerna och på blodproppar som uppstår i artärer. De består av samma sak (levrat blod) men orsakar helt olika sjukdomar och behandlas på olika sätt. Blodproppar som bildas i artärer kan till exempel orsaka stroke eller hjärtinfarkt. I den här broschyren finns information om venösa blodproppar – djup ventrombos och om lungemboli.

## **Vad är venösa blodproppar, djup ventrombos och lungemboli?**

Venösa blodproppar, även kallat venös tromboembolism, sitter i venerna. Venerna är de blodkärl som transporterar syrefattigt blod tillbaka till hjärtat. Det är vanligast att venösa blodproppar bildas i benen eller i lilla bäckenet. När venösa blodproppar sitter i de större djupa venerna i benen eller lilla bäckenet kallas de för djup ventrombos.

Djup ventrombos kan leda till lungemboli (blodpropp i lungorna) som är ett mycket allvarligt tillstånd. Vid lungemboli har en del av, eller hela ventrombosen lossnat och följt med blodet vidare till lungorna. Lungembolin hindrar eller stoppar blodflödet till lungorna och ger upphov till andningsbesvär. Lungemboli kan bli livshotande. Du ska omedelbart söka vård om du utan anledning blir andfådd, får svårt att andas eller får ont i bröstkorgen.



---

Har du venös tromboembolism får du blodförtunnande läkemedel som hjälper att lösa upp blodproppen, och minskar risken att nya blodproppar bildas.

---


## **Varför får man venös tromboembolism?**

Det finns många saker som kan orsaka venös tromboembolism. Här är några exempel på orsaker som ökar risken: tidigare blodpropp, tidigare blodpropp i ben eller lunga, åderbrock, allvarlig sjukdom, sängliggande, ärftlighet, graviditet och hög ålder. Långa flygresor, kirurgiskt ingrepp, kärlskada eller p-piller (östroger) är också faktorer som kan öka risken för djup ventrombos.

## **Varför behandlas venös tromboembolism med blodförtunnande läkemedel?**

Har du venös tromboembolism får du blodförtunnande läkemedel som hjälper att lösa upp blodproppen och minskar risken att nya blodproppar bildas. Behandlingen minskar även risken för att du drabbas av lungemboli som är ett mycket allvarligt tillstånd.

Om du har fått en blodpropp i benet kan du förutom behandling med blodförtunnande läkemedel behöva använda en stödstrumpa, en så kallad kompressionsstrumpa.



**Xarelto minskar blodets  
förmåga att levra sig och  
skyddar därmed mot  
bildandet av blodproppar.**



## **Xarelto®**

Xarelto tillhör en grupp läkemedel som kallas antikoagulantia, dvs. blodförtunnande läkemedel. Xarelto minskar blodets förmåga att levra sig och skyddar därmed mot bildandet av blodproppar. Xarelto fungerar genom att blockera en specifik faktor i blodet – koagulationsfaktor Xa.

## **Behandling med Xarelto®**

### **Längd på behandling**

Behandling med Xarelto ges så länge din läkare bedömer att risken för nya blodproppar kvarstår. Det är viktigt att du inte slutar din behandling utan att först ha talat med din läkare.

### **Så tas Xarelto®**

Försök att ta tabletten vid samma tidpunkt varje dag så blir det lättare att komma ihåg. Det är viktigt att Xarelto tas tillsammans med mat för att ge ett så bra skydd som möjligt.

### **I kombination med mat och dryck**

Du kan äta vad du vill och alkohol i måttliga mängder påverkar inte behandlingen.

## Dosering

Under de tre första veckorna ska du ta Xarelto 15 mg två gånger om dagen. Därefter ska du ta Xarelto 20 mg en gång om dagen under resten av din behandlingsperiod. Under vissa omständigheter kan dagsdosen sänkas till 15 mg, men det avgör din läkare.

## Vid förlängd behandling

Om din läkare bedömer att du behöver fortsatt behandling efter 6 månader ska du ta Xarelto 10 mg en gång om dagen. Om du har hög risk för venös tromboembolism kan din läkare besluta att höja dosen till 20 mg en gång om dagen.

## Xarelto startförpackning för de första 28 dagarna

Xarelto startförpackning är en pedagogisk förpackning för alla patienter som startar sin VTE-behandling med Xarelto. Förpackningen innehåller rätt antal tabletter i blisterpack med tydliga instruktioner för de första 28 dagarna. Dag 1–21: 15 mg två gånger om dagen. Dag 22–28: 20 mg 1 gång om dagen.

## Om du glömmer att ta en tablett

- ◆ Under de tre första veckorna ska du ta Xarelto 15 mg två gånger om dagen i samband med frukost och middag. Om en dos glöms, ska du ta tablettens så fort du kommer ihåg det för att säkerställa intag av 30 mg Xarelto om dagen.
- ◆ Efter de tre första veckorna, upp till 6 månader, ska du ta Xarelto 20 mg en gång om dagen i samband med måltid. Om en dos glöms, ska du ta tablettens så fort du kommer ihåg det.
- ◆ Vid förlängd behandling ska du ta Xarelto 10 mg en gång om dagen. Om en dos glöms, ska du ta tablettens så fort du kommer ihåg det.

Har du missat en hel dag ska du fortsätta följande dag som tidigare. Dubbla aldrig dosen för att kompensera för en glömd tablett.

## Om du tagit för mycket Xarelto®

Kontakta din läkare omedelbart om du har tagit för många tabletter. Risken för blödning ökar om du tar för mycket Xarelto.

## Biverkningar

Alla läkemedel kan orsaka biverkningar men alla användare drabbas inte. Kontakta din mottagning för råd om du börjar blöda från t.ex. näsa, mun, urinvägar eller mage/tarm. Får du en kraftig blödning eller en blödning som inte slutar av sig själv ska du söka akutsjukvård. Om du får ett kraftigt slag mot mage, bröst eller huvud ska du också söka akutsjukvård för att kontrollera att du inte har fått någon inre blödning. Sök akutsjukvård även vid ovanlig svaghet, trötthet, blekhet, yrsel, huvudvärk, oförklarlig svullnad, ökad andfåddhet, bröstsmärta eller kärlkramp, symptom som kan vara tecken på blödning.

## Tillsammans med andra läkemedel

Ta inte antiinflammatoriska läkemedel som t.ex. Voltaren, Naproxen eller acetylsalicylsyra utan att först ha frågat din läkare. Värktabletter som innehåller paracetamol, t.ex. Alvedon och Panodil går bra att ta tillsammans med Xarelto. **Det är viktigt att du informerar din läkare om vilka andra läkemedel du eventuellt använder, det gäller även receptfria läkemedel och naturläkemedel. Använder du antidepressiva läkemedel av typen SSRI bör du också tala om det för din läkare.** Din läkare avgör hur du ska göra med behandlingen.

## Restriktioner

Kontakta din läkare innan du tar Xarelto:

- ◆ om du är allergisk (överkänslig) mot rivaroxaban eller mot något av övriga ämnen i Xarelto
- ◆ om du blöder mycket eller har en pågående blödning
- ◆ om du har en leversjukdom som leder till ökad blödningsrisk
- ◆ om du är gravid eller ammar

Kontakta också din läkare om du planerar att bli gravid.

## Planerad operation, biopsi eller tandläkarbesök

Om du ska genomgå en planerad operation, biopsi eller t.ex. dra ut en tand ska du kontakta och informera din läkare eller tandläkare om att du behandlas med Xarelto.

## **Regelbunden provtagning är inte nödvändig**

Det är ingen större skillnad på effekten av Xarelto mellan olika individer. Xarelto ska tas tillsammans med mat för att säkerställa upptaget av läkemedlet, men någon speciellt anpassad kost är inte nödvändigt. Du behöver därför inte mäta effekten regelbundet genom blodprov. Tar du Xarelto som förskrivet varje dag får du förväntad effekt av läkemedlet.

## **Halsband**

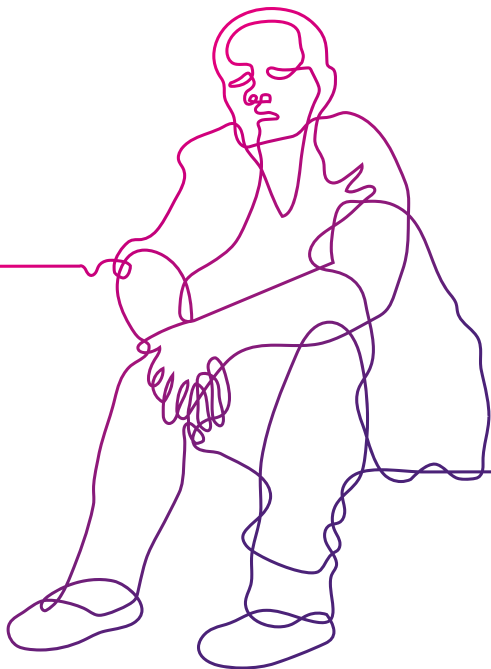
Du kommer att få ett halsband som du rekommenderas bära för din egen säkerhet. Om en olycka skulle inträffa ser man då att du tar blodförtunnande medicin. Det är viktigt att du har brickan för Xarelto, och inte använder en bricka för någon annan blodförtunnande behandling. Om du skulle ha behov av en bricka helt i plast är du välkommen att ringa till Bayer AB: 08-580 223 00, eller maila: [order.scandinavia@bayer.com](mailto:order.scandinavia@bayer.com)

## **Informationskort för din säkerhet**

Du kommer att få ett kort av din läkare eller sjuksköterska med information om att du behandlas med Xarelto. Det ska du alltid bära med dig och visa när du besöker eller ska få behandling hos läkare, tandläkare eller annan vårdgivare.

## Har du frågor om Xarelto®?

Prata med din läkare eller sjuksköterska på mottagningen som sköter din behandling.



**Innan du påbörjar din behandling med Xarelto,**  
ta noga del av informationen i bipacksedeln.

**OBS:** Detta häfte ersätter inte råd och anvisningar från din läkare eller annan vårdpersonal.



**Bayer**

Bayer AB, Box 606, 169 26 Solna. Tel. 08-580 223 00