



اطلاعات درباره

NOVA T380

Cu380Ag

NovaT چیست؟

NovaT یک مارپیچ مسی (لایه رحم) می باشد که از پلاستیک که به بافت بدن آسیب نمی رساند (پلی اتیلین) و همچنین از سیم های مسی دارای مغزی نقره ای ساخته شده است (مساحت کل 380 میلی متر) در سمت پائین این مارپیچ سیم های خروجی/سیم های کنترل (پلی اتیلین) قرار گرفته است. NovaT وابسته به نسل جدید مارپیچ های -مسی با مساحت بزرگتر مسی می باشد و این باعث می شود که آن در مقابل بارداری های ناخواسته مطمئنتر باشد.

NovaT چگونه کار می کند؟

این مارپیچ بصورت محلی از طریق جلوگیری از بارداری عمل می کند. NovaT بر روی اسپرم، تخم و همچنین مجاری راهنمای تخم تأثیر می گذارد. NovaT برای مدت استفاده پنج سال تأیید شده است.

NovaT چقدر مطمئن می باشد؟

NovaT وابسته به نسل جدید مارپیچ های مسی با سطح بزرگتر مسی می باشد و آن یکی از مطمئنترین وسائل جلوگیری از بارداری می باشد. یک بررسی بزرگ با NovaT نشان داده است که خطر بارداری شدن پس از یک سال استفاده، یک در 200 می باشد. این در عمل با اطمینان استفاده از قرص های ضد بارداری برابر می باشد. این مارپیچ یک حفاظ مطمئن را مستقیماً پس از وارد کردن (نصب کردن) ارائه کرده و زمانی که این مارپیچ از رحم خارج می شود، شما می توانید دوباره باردار شوید. NovaT در مقابل بیماری مقاربتی هیچگونه حفاظتی ارائه نمی کند و برای همین این مناسب می باشد که در هنگام ملاقات با یک شریک جدید از کاندوم استفاده شود. اگر شما با این حال که دارای مارپیچ می باشید، باردار شوید، این مارپیچ را می توان خارج کرد و بارداری را ادامه داد. این در صورتی است که شما می خواهید بارداری خود را نگاه دارید.

چه شخصی می تواند از NovaT استفاده کند؟

NovaT یک وسیله مطمئن برای جلوگیری از بارداری بوده و برای اکثر خانم ها سفارش می شود. به دلیل اینکه NovaT دارای هرمون نمی باشد، آن یک روش خوب برای آنهایی که نمی توانند و یا نمی خواهند از وسائل جلوگیری از بارداری دارای هرمون استفاده کنند، می باشد.

چه شخصی نباید از NovaT استفاده کند؟

در بعضی از موارد این مارپیچ مسی نباید استفاده شود:

- اطلاع داشتن از بارداری و شک داشتن به بارداری
- در هنگام بالا بودن خطر برای عفونت های مختلف بر روی آلت تناسلی زن
- عفونت بر روی آلت تناسلی زن در ظرف سه ماه پس از زایمان یا سقط جنین
- خونریزی در آلت تناسلی زن و زمانی که دلیل خونریزی مشخص نمی باشد

مقادیر زیاد قاعدگی زنان، کمبود آهن یا گرفتگی عضلات (میوم) در آلت تناسلی زن می تواند دلایلی باشند که در آنجا مارپیچ مسی نباید استفاده شود.

چه زمانی این عمل گذاشتن انجام می شود؟

عمل گذاشتن این مارپیچ مسی بتوسط ماما یا دکتر انجام می شود. این عمل در هر زمانی در هنگام قاعدگی زنانه انجام می شود اما قاعداً آن یک هفته پس از قاعدگی زنانه انجام می شود تا مطمئن شد که شما باردار نمی باشید. عمل گذاشتن معمولاً بسیار ساده و بدون درد می باشد اما بعضی از خانم ها می توانند احساس درد و سرگیجه کنند. اگر این سرگیجه و درد پس از نیم ساعت رفع نشد، یک معاینه دیگر انجام می شود تا مطمئن شد که مارپیچ بصورت صحیح در محل قرار گرفته است. در هنگام عمل گذاشتن مارپیچ مسی سیم های کنترل/خروجی ها بریده شده تا شما بتوانید بعداً شخصاً کنترل کنید که مارپیچ در جای خود نشسته است. این سیم ها را می توان بتوسط وارد کردن یک انگشت بصورت عمیق در داخل رحم احساس کرد. این مناسب می باشد که برای مثال پس از هر قاعدگی زنانه این سیم ها را کنترل کرد. سیم های مارپیچ خیلی به ندرت یک احساس اذیت به مرد یا زن در هنگام نزدیکی ارائه می کنند. این بسیار غیر عادی می باشد که این مارپیچ از جای خود خارج شود اما اگر شما شک دارید که آن خارج شده است، شما باید با ماما یا با دکتر خود تماس حاصل کنید. چند روز پس از وارد کردن مارپیچ شما باید بجای آبتنی، دوش بگیرید.

من چه اثرات فرعی پس از وارد کردن مارپیچ مسی را می توانم احساس کنم؟

در بعضی موارد دردهای همانند با درد قاعدگی زنانه و خون ریزی های کوچک می توانند در هفته های اول پس از وارد کردن مارپیچ مسی حضور کنند. معمولاً این ناراحتی ها بصورت کوتاه مدت می باشند. اگر این ناراحتی ها ادامه یافتند و یا بیشتر شدند، با ماما و یا متخصص بیماری زنان تماس بگیرید. در رابطه با عمل گذاشتن مارپیچ مسی خطر عفونت در رحم افزایش می یابد. پس از آن این خطر بسیار کاهش می یابد. قاعدگی های زنانه هم همچنین می توانند با استفاده از مارپیچ بیشتر شوند.

من از چه نوار بهداشتی و یا تیپونگ برای قاعدگی زنانه می توانم استفاده کنم؟

مستقیماً پس از وارد کردن مارپیچ شما نباید از تیپونگ استفاده کنید. پس از مدتی شما می توانید مثل همیشه از تیپونگ استفاده کنید. در هنگام تعویض تیپونگ این سفارش می شود که شما کنترل کنید که سیم های خروجی به تیپونگ گیر نکرده باشند. هرگز از تیپونگ بغیر از زمان قاعدگی زنانه استفاده نکنید.

اگر می خواهم که باردار شوم؟

با ماما یا متخصص بیماری زنان در زمانی که شما می خواهید مارپیچ را خارج کنید، تماس بگیرید. احتمالات باردار شدن مستقیماً پس از خارج شدن NovaT باز خواهند گشت.

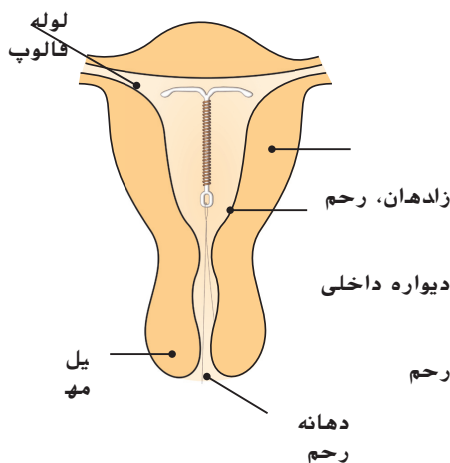
در چه زمانی من باید با ماما / دکتر تماس بگیریم؟

کنترل های مداوم و مشورت با ماما یا دکتر سفارش می شود. اگر یک یا چندین نشانه زیر را احساس کردید، به سرعت با ماما / دکتر تماس بگیرید:

- دردهای شکم شبیه به گرفتگی عضلات و احساس حالات غش کردن
- اگر شما شک دارید که دچار عفونت شده اید. نشانه آن می تواند، درد، تب و افزایش خونریزی باشد
- قاعدگی زنانه دیر شده است و شما شک دارید که باردار باشید
- مارپیچ بصورت نیمه یا کامل خارج شده است. یا اگر شما نمی توانید سیم های کنترل/خروجی را در داخل رحم بیابید. در زمان خونریزی های شدید و قاعدگی های زنانه که خونریزی به شدت می باشد. به خاطر داشته باشید که زیاد شدن خونریزی در هنگام قاعدگی زنانه در زمان استفاده از مارپیچ مسی معمولی می باشند.

برای اطلاعات بیشتر درباره مارپیچ مسی و NovaT، از ماما و دکتر خود سؤال کنید.

شما همچنین می توانید برکه اطلاعات در بسته بندی را مطالعه کنید.



Nova-T 380، آیودی از جنس مس 380 میلیمتر مربع برای داخل رحم

علت تجویز: ضد بارداری. عوارض جانبی: دردهای شبیه دردهای عادت ماهانه، درد و خونریزی های خفیف ممکن است هفته های اول پس از نصب آیودی بروز کند. خونریزی های شدید عادت ماهانه.

علت عدم تجویز: بارداری جاری مشخص یا مشکوک، هنگام وجود ریسک شدید یا عفونت جاری رحم، عفونت رحم سه ماه پس از زایمان یا کورتاژ، خونریزی واژنی که علت آن مشخص نباشد. خونریزی های شدید عادت ماهانه، کمبود آهن یا وجود گره های ماهیچه ای (میوم) در رحم می تواند دلیلی باشد برای آنکه از آیودی از جنس مس نیابتی استفاده شود.

مرور نظارتی برای این اطلاع رسانی 2020-01-09