

الاندفاع للخارج

يمكن ان يندفع ليفونوفا خارج الرحم دون أن تشعر المرأة بذلك. اذا اندفع ليفونوفا للخارج كلياً أو جزئياً يمكن ملاحظة ذلك على شكل زيادة في الدورات الشهرية. في حالة حصول مثل هذا الامر يجب عليك الاتصال مباشرة بالطبيب أو القابلة القانونية. كما انك لا تمتلكين حينها حماية ضد الحمل غير المرغوب فيه.

التثقب

في حالات نادرة جدا وقبل كل شيء عند ادخال ليفونوفا، قد يحدث اختراق في جدران الرحم. عند حدوث مثل هذا الامر يجب اخراج ليفونوفا.

السكري

ان الجرعة المنخفضة من ليفونوفا قد تؤثر على القدرة على احتمال الجلوكوز. اذا كنت تعاني من السكري يجب مراقبة تركيز السكر في الدم بانتظام.

تغير الحيض

ان استعمال ليفونوفا يؤدي الى تغيير في نمط نزف دم فقط ولكن قد يحدث أيضا نزف قوي العادة الشهرية. اذ حدث النزف خلال الاشهر الثلاثة الاولى بين اوقات العادة الشهرية يعد امرا اعتيادياً. وغالبا ما يكون هذا النزف خفيف جدا بضع لخطات فقط ولكن قد يحدث أيضاً نزف قوي.



ليفونوفا مانع للحمل يؤثر على الهرمونات. حيث يتم وضعه داخل الرحم. يتكون ليفونوفا من اطار بلاستيكي على شكل حرف ش، ويوجد على الذراع العمودية كبسولة الهرمونات. صنع الإطار البلاستيكي من البوليبيثيلين وزود بمقبضين خيطيين.

المواد الفعالة في الكبسولة: ليفونورجستريل ٢ ٥ ملليجرام.
مواد أخرى: بوليبيميثيل سيلوكسان.

ان ليفونورجستريل هو هرمون كريات صفراء يستعمل في العديد من المواد المانعة للحمل. يطلق الهرمون حرا في الرحم بكميات محددة، 15 ميكروجرام/اليوم ولمدة ست سنوات على الأقل. ان درجة الأمان العالية مع ليفونوفا تعتمد على عدد من الحقائق المختلفة:

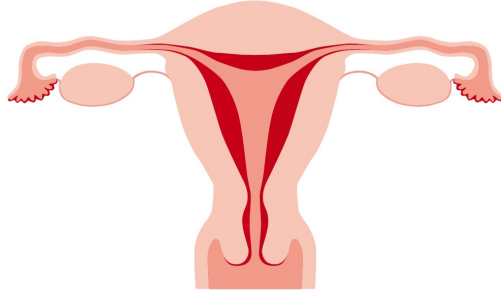
- ان الهرمون ذي الكريات الصفراء ليفونورجستريل، الذي يحرر من ليفونوفا يخلق حالة من الخمول في غشاء الرحم المخاطي.
- علاوة على ذلك يحدث لجميع أنواع موانع الحمل التي تستخدم داخل الرحم رد فعل مميز في الغشاء المخاطي للرحم.
- يغير المخاط في عنق الرحم حالته ويعيق مرور الحيوانات المنوية.
- يتأثر بعض الأحيان تحلل البويضة نوعا ولكن يكون التأثير على توازن هرمونات الجسم قليل جدا.

يوصف في الحالات التالية:

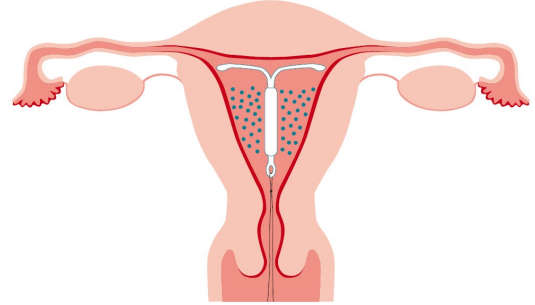
وسيلة منع الحمل لمدة تصل إلى ست سنوات، والحيض الثقيل دون سبب فسيولوجي، والحماية من نمو الأغشية المخاطية لدى النساء اللاتي يخضعن للعلاج بهرمون الاستروجين لانقطاع الطمث لمدة تصل إلى خمس سنوات.

عدم الاستعمال

يجب عدم وضع ليفونوفا داخل الرحم اذا كانت الاعضاء التناسلية مصابة بالتهابات أو تغيرات مرضية في الرحم أو تغير نزف غير واضح أو تشوه في الرحم أو أمراض الكبد الطارئة أو أورام الكبد أو التهاب الوريد الخثري أو نزعات مرضية تكون جلطات دموية.



الرحم مع ليفونوفا



الرحم بدون ليفونوفا

الحمل

ان مخاطر الحمل عند استخدام ليفونوفا قليلة جداً. واذا حدث الحمل اثناء استعمال ليفونوفا يجب عليك ان تتصلي مباشرة بطبيبك أو بالقابلة القانونية (ولأن الحمل بوجود ليفونوفا في الرحم أمر نادر الحصول جداً، لهذا فان التأثيرات الهرمونية على الجنين غير معروفة).

الرضاعة

ينتقل ليفونوفا من خلال حليب الام ولكن بكميات قليلة جداً مما يجعل تأثيراته على الطفل الرضيع أمر غير محتمل.

أدوية أخرى

يجب عليك اخبار طبيبك أو القابلة القانونية عن الأدوية التي تستعملينها بشكل منتظم. قد يكون لبعض التأثيرات فاعلية ليفونوفا.

بالنسبة للنساء اللواتي تعانين منذ البداية، من مشاكل العادة الشهرية الغزيرة بشكل غير طبيعي، سوف يتعرضن بشكل عام للعادة الشهرية الخفيفة بكثرة خلال الأشهر الأولى (٦-٤).

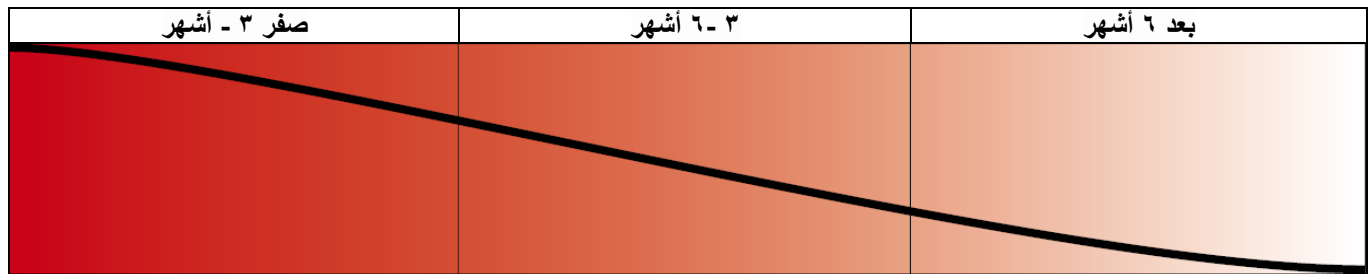
وبسبب التأثيرات الهرمونية الموضعية في الرحم يتحول الغشاء المخاطي في الرحم الى حالة من الخمول تؤدي الى تقليل كمية الطمث مما يجعل قسم من النساء لا يتعرضن لنزف دموي اطلاقاً، وذلك على الرغم من أن المبيض وافراز هرمونات الجسم الاخرى تعمل بشكل طبيعي.

اذا انقطعت لديك العادة الشهرية لمدة ٨٦ أسابيع فيجب الاتصال بعيادة مواد منع الحمل لإجراء فحص الحمل. اذا كان الجواب سلبياً، واذا لم تكن هناك اعراض تدعو للشك بانك حامل فيمكنك الاستمرار مع ليفونوفا.

اذا كان الطمث بعد الاشهر الاولى غزيراً وغير منتظم فيجب عليك الاتصال بالعيادة الصحية التي تتبعين لها، لمناقشة احتمال تغيير طريقة منع الحمل ومن اجل تحديد اسباب هذه المشكلة

قد يكون من الجيد ملء تقويم النزيف لمعرفة كيف يتغير النزيف. قومي بتنزيل تطبيق MinSpiral من Appstore أو Google play في التطبيق، تقومين بتعبئة مذكرات رقمية وتبلغين عن نزيفك خلال الأشهر الثلاثة الأولى. ثم بعد ذلك، تحصلين على تنبؤ حول ملف تعريف النزيف المستقبلي الخاص بك في الأشهر الستة المقبلة. يقوم التطبيق أيضاً بتذكريك عندما يحين الوقت لتغيير اللولب الخاص بك. الكود الخاص بالدخول للتطبيق هو 6666.

التغيير في شكل نزف الدم



الفحص والمتابعة

عادة ما يتم استدعائك للفحص بعد ٣ أشهر من إدخال ليفونوفا
يتم تحديد عدد مرات الفحص والأوقات ما بينها بالتشاور مع
الطبيب/القابلة القانونية.

الاستعمال

يمكن ل ليفونوفا ان يستعمل من قبل اغلب النساء اللواتي يرغبن
باستعمال حماية مريحة ضد الحمل غير المرغوب فيه.
يوضع ليفونوفا داخل الرحم خلال ٧ أيام بعد بدء العادة
الشهرية. ان التغيير من ليفونوفا أو التغيير إلى ليفونوفا من
مانع حمل آخر يمكن ان يتم خلال كامل الدورة الشهرية. كما
يجري تغيير ليفونوفا بعد خمس سنوات.

بعد وضع ليفونوفا داخل الرحم يتم الحصول على مانع الحمل
الفعال مباشرة.

يمكن اخراج ليفونوفا عندما ترغبين. ولكن يجب عليك ان
تعرفي بانه في حالة عدم تعويض ليفونوفا بمانع حمل آخر،
ستكون هناك مخاطر حمل مباشرة.

المضاعفات الجانبية

ان المضاعفات الجانبية عند استعمال ليفونوفا طفيفة وتختفي من
تلقاء نفسها.

عوارض اعتيادية: لقد تم تسجيل اضطرابات نزف دموي لدى
ما يقارب ٣٠ من اللواتي يستعملن ليفونوفا. وتكون هذه
الاضطرابات على شكل نزف خفيف متكرر. بعد ٦٣ أشهر
متخفض أعداد أيام النزيف لتصبح طبيعية. ولدى حوالي ٢٠١٠
من النساء يتوقف النزف بشكل كامل.

العوارض الجانبية الاخرى التي يمكن ان تحصل عند استعمال
ليفونوفا غالبا ما تكون من النوع الهرموني. وقد يكون هذا على
شكل صداع، حب الشباب، انتفاخ الصدر، خمول عصبي، تغيير
في الوزن، غثيان، وآلام في الأعضاء التناسلية والظهر
عوارض نادرة جدا: انخفاض الرغبة الجنسية، زيادة في إفراز
العرق، تساقط الشعر وشعر دهني. كما يوجد هناك خطر ضئيل
لحدوث أكياس داخل المبيض. إن مثل هذه الأكياس تختفي
بصورة طبيعية بمرور الوقت.

تعليمات أخرى

من المفيد استعمال الفوط الصحية. أما إذا كنت تستعملين السدادات القطنية (التامبونج) فإن عليك التعامل بحذر معها عند سحبها خارجاً حتى لا تقومي بسحب ليفونوفا معها.

بإمكانك التأكد من وجود ليفونوفا في مكانه عن طريق إجراء فحص بإدخال اصبعك في المهبل حتى تتأكدي من وجود الخيوط في عنق الرحم.

في حالة عدم احساسك بوجود الخيوط ينبغي الاتصال بالعيادة الصحية التي تتبعين لها

اتصلي بعيادة مواد منع الحمل التي تتبعين لها:

- . إذا كانت لديك مشاكل طبية أخرى.
- . إذا كان لديك شك بأن ليفونوفا لم يوضع في موقعه بشكل.
- . إذا كان لديك شك بحدوث حمل.
- . إذا كان لديك آلام في الورك، حرارة غير طبيعية، صداع نصفي أو صداع شديد، ارتفاع ضغط الدم وكذلك اليرقان.
- . إذا حدثت تغير في نزف دم العادة الشهرية بحيث تكون كميته أكثر من المعتاد ونزفه لفترة أطول أو عند الاحساس بالآلام العادة الشهرية أو عند انقطاع نزف الدم بشكل كامل.

Mirena®، جهاز منع الحمل، الليفونورغيستريل 20 ميكروغ/24 ساعة

دواعي الاستعمال: منع الحمل لمدة ست سنوات غزارة الطمث مجهولة السبب والحماية من تضخم بطانة الرحم أثناء العلاج البديل المستمر بالإستروجين، لمدة تصل إلى خمس سنوات. **الأثر الجانبي:** الصداع، وتغيرات المزاج، وحب الشباب، واضطرابات النزيف. غالباً ما تكون الآثار الجانبية خفيفة وتختفي بعد بضعة أشهر من الاستخدام. **التحذيرات/الاحتياطات:** قومي بالاتصال بالطبيب/القابلة إذا كان لديك أي من الحالات التالية أو إذا حدثت أي من الحالات التالية لأول مرة عند استخدام Mirena: صداع شديد جداً، صداع نصفي بؤري مع فقدان بصري غير متماثل، يرقان، ارتفاع ضغط الدم، سكتة دماغية أو احتشاء عضلة القلب. في حالة تشخيص سرطان الثدي، ينبغي النظر في انسحاب Mirena. يجب إبلاغ النساء اللواتي يفكرن في تناول Mirena بالعلامات والأعراض بالإضافة إلى خطر الحمل خارج الرحم. أبلغت بعض النساء اللواتي يستخدمن وسائل منع الحمل الهرمونية عن الاكتئاب أو تقلبات المزاج. في حالة تقلب المزاج، اتصلي بالقابلة أو الطبيب. من فضلك اقرئي نشرة المعلومات بعناية.



Mirena®
levonorgestrel 20 µg/24 tim