

## ما هي الآثار الجانبية التي يمكن أن أشعر بها عند استخدام اللولب؟

في بعض الحالات، يمكن أن تشعر ببعض الآلام المشابهة لآلام الطمث وقد يحدث نزيف ضعيف في الأسابيع القليلة الأولى من إدخال اللولب. لكن عادة ما لا تدوم هذه المشكلات طويلاً. وفي حالة استمرار المشكلات أو تفاقمها، اتصلي بالقابلة أو بأخصائي النساء والتوليد.

توجد مخاطر زائدة قليلاً لتلوث الرحم عند إدخال اللولب. لكن بعددٍ ينخفض مستوى الخطورة تمامًا.

وقد يكون الطمث أثقل أيضًا عند استخدام اللولب.

## ما هي وسيلة الحماية الصحية التي يمكنني استخدامها؟

لا يجب عليك استخدام أدوات وقف النزيف بعد الإدخال مباشرة. وفيما بعد يمكنك استخدام أدوات وقف النزيف كما هو معتاد تمامًا. وعند تغيير أداة وقف النزيف يجب التحقق من عدم التصاق أسنان الإزالة اللولبية بها. لا تقبلي أبدًا على استخدام أدوات وقف النزيف إلا في حالة الطمث.

## ماذا لو كنت أرغب في حدوث حمل؟

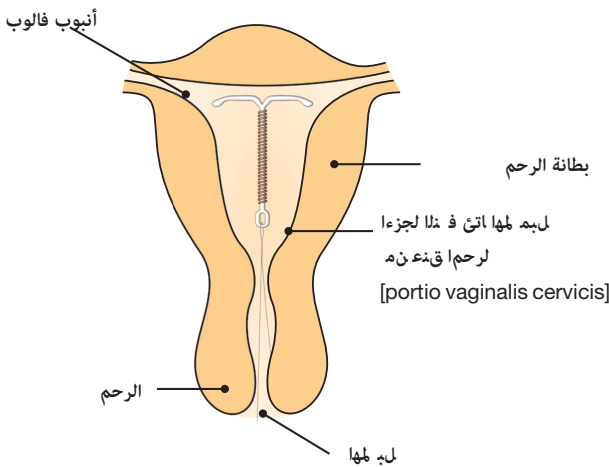
اتصلي بالقابلة أو بأخصائي النساء والتوليد الخاص بك إذا كنت ترغبين في إزالة اللولب. ترجع لك القدرة على الحمل بمجرد إزالة NovaT.

## متى يجب علي الاتصال بالقابلة/الطبيب؟

يوصى بإجراء الفحوصات المنتظمة بالتشاور مع القابلة أو الطبيب الخاص بك. اتصلي بالقابلة أو الطبيب الخاص بك مباشرة في حالة حدوث أي من الأعراض التالية:

- آلام البطن الشبيهة بالمغص ونوبات الإغماء
- إذا كنت تشكين في حدوث تلوث. يمكن أن تتمثل الأعراض في الألم والحمى والإخراج الزائد
- إذا تأخرت الدورة الشهرية وكنت تشكين في حدوث حمل
- في حالة خروج اللولب بشكل كلي أو جزئي أو إذا لم تتمكني من العثور على أسنان الإزالة/التحكم اللولبية في المهبل. إذا كان دم الطمث غزيرًا وتغيرت دورتك الشهرية بشكل جذري، لكن تذكر أن حالات غزارة دم الطمث تعتبر شائعة مع استخدام اللولب النحاسية.

للمزيد من المعلومات حول اللولب النحاسية و NovaT،  
إسألني القابلة أو الطبيب الخاص بك  
اطلعي أيضًا على نشرة المعلومات في المجموعة.



380 Nova-T، جهاز منع الحمل، لولب نحاسي 380 مم 2

نواعي الإستعمال: منع الحمل. الآثار الجانبية: يمكن أن تحدث آلام مشابهة لآلام فترة الحيض ويمكن مراقبة ذلك خلال الأسابيع القليلة الأولى بعد وضع الجهاز. نزيف خاد خلال فترة الحيض.

نواعي عدم الإستعمال: وجود حمل أو الشك في حدوثه، في حالة الإصابة أو خشيته الإصابة بالتهابات الجهاز التناسلي، إصابة الرحم بالتهابات خلال الثلاثة أشهر التالية للوضع أو الإجهاض، نزيف المهبل مع عدم معرفة السبب. يمكن أن يكون النزيف الحاد خلال فترة الحيض أو نقص الحديد أو وجود أكياس خراج (myomas) في الرحم أسبابًا لعدم استخدام اللولب النحاسي لمنع الحمل. مراجعة المعلومات 08.03.2019.

## معلومات عن

# NOVA T380

Cu380Ag

## ما هو NovaT؟

NovaT هو لولب نحاسي «حلزوني الشكل» مصنوع من البلاستيك غير الضار بالأنسجة (البوليثلين) وسلك من النحاس الخالص ذو مركز من الفضة (إجمالي مساحة السطح 380 مم<sup>2</sup>). توجد أسنان لولبية (البوليثلين) للإزالة/التحكم في الجزء السفلي من اللولب. يعتبر NovaT ضمن الجيل الجديد من اللولب النحاسية مع سطح نحاسي أكبر، مما يجعله آمن جدًا في منع الحمل غير المرغوب فيه.

## كيف يعمل NovaT؟

يعمل اللولب موضعيًا بشكل أساسي عن طريق منع التخصيب. يؤثر NovaT على كل من الحيوانات المنوية والبويضات وعلى مرورهما عبر أنبوب فالوب. وقد تم اعتماد NovaT للاستخدام لمدة خمس سنوات.

## إلى أي مدى يعتبر NovaT آمن؟

ينتمي NovaT إلى الجيل الجديد من اللولب النحاسية وهو ذو سطح نحاسي أكبر ويعتبر من أكثر وسائل منع الحمل أمانًا. أوضحت دراسة كبرى تم إجراؤها على NovaT أن احتمال حدوث الحمل هو واحد من 200 لسنة واحدة من الاستخدام، وهو ما يجعله متوافق بشكل عملي مع مستوى الأمان الذي توفره حبوب منع الحمل الموحدة. يوفر لك اللولب الحماية بعد إدخاله مباشرة وعند إزالته يمكن أن يحدث الحمل. لا يوفر NovaT الحماية ضد الأمراض المنتقلة عن طريق المعاشرة الجنسية ولذا فمن الملائم استخدام الواقيات الذكرية بالإضافة إليه في حالة الاجتماع بشريك جديد. إذا كنت ترغبين في الحمل أثناء تركيب اللولب، في هذه الحالة يجب إخراجها حتى يكتمل الحمل.

## لن يسمح باستخدام NovaT؟

إن NovaT هي وسيلة منع الحمل التي يمكن أن ننصح معظم النساء باستخدامها. وحيث أن NovaT لا يحتوي على أي هرمونات، لذلك فهو وسيلة جيدة بالنسبة للنساء اللاتي لا يقدرن على استخدام وسائل منع الحمل الهرمونية أو غير المستعدات لاستخدامها.

## من الذي لا ننصحه باستخدام NovaT؟

في بعض الحالات لا يجب استخدام اللولب النحاسي:

- في حالة التأكد من أو الشك في حدوث الحمل فعلاً
- إذا كانت هناك مخاطر عالية لتلوث الرحم، أو إذا كان ملوئًا بالفعل
- تلوث الرحم في غضون ثلاثة أشهر من الولادة أو الإجهاض
- وجود نزيف في المهبل ولم يكن السبب في ذلك معروفًا

قد يكون الطمث الشديد أو الأنيميا أو تورم العضلات (مايوما) في الرحم من أسباب عدم السماح باستخدام اللولب النحاسي.

## متى يتم إدخاله؟

يتم إدخاله عن طريق القابلة أو الطبيب. وهو ما يمكن إجراؤه في أي وقت خلال الدورة الشهرية، لكن للمزيد من الدقة، يجب إجراء ذلك في الأسبوع التالي لانتهاؤ الدورة الشهرية لتتأكد من عدم حدوث حمل. عادة ما يتم الإدخال بطريقة سهلة جدًا وغير مؤلمة، لكن قد يشعر بعض النساء بالألم والغثيان. وإذا لم يخفني ذلك في غضون نصف ساعة، عندئذ يتم إجراء فحصًا سريعًا للتحقق من تركيب اللولب بالشكل الصحيح.

يتم قطع أسنان الإزالة/التحكم اللولبية عند الإزالة حتى يمكنك بعد ذلك التأكد بنفسك من وجود اللولب في مكانه الصحيح. يمكنك تحسس الأسنان اللولبية بإصبعك بعد إدخاله بعمق في المهبل عند عنق الرحم. من الملائم أن تقومي بفحص الأسنان اللولبية بعد كل دورة شهرية على سبيل المثال. نادرًا ما تتسبب الأسنان اللولبية الخاصة باللولب في إحساس الرجال أو النساء بالضيق أثناء الجماع. ومن الأمور العادية جدًا أن يخرج اللولب، لكن إذا كنت مرتابة حيال ذلك فيجب عليك الاتصال بالقابلة أو الطبيب. ويجب عليك في الأيام القليلة الأولى من بعد إدخال اللولب أن تقومي بالاستحمام تحت الدش بدلًا من الاستحمام في حوض الاستحمام.